

## Upgrade Firmware PTI-xxx

WELL PTI-845 ADSL2/2+ router, 4x Eth

WELL PTI-845G ADSL2/2+ WiFi router 54Mb/s, 4xEth

WELL PTI-8505 ADSL2/2+ router, 4x Eth.

WELL PTI-8505G ADSL2/2+ WiFi router 54Mb/s, 4xEth

# **Před začátkem přehrávání je potřeba:**

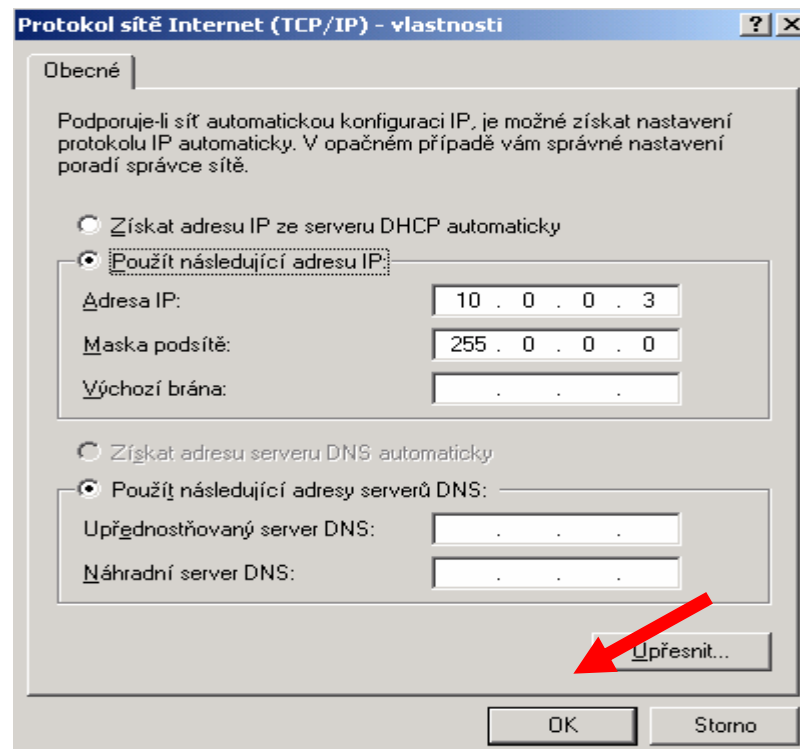
- a) Mít nainstalovaný program TI Remote Application**
- b) Mít stáhnutý adekvátní firmware popř. i Script**

# Upgrade Firmware

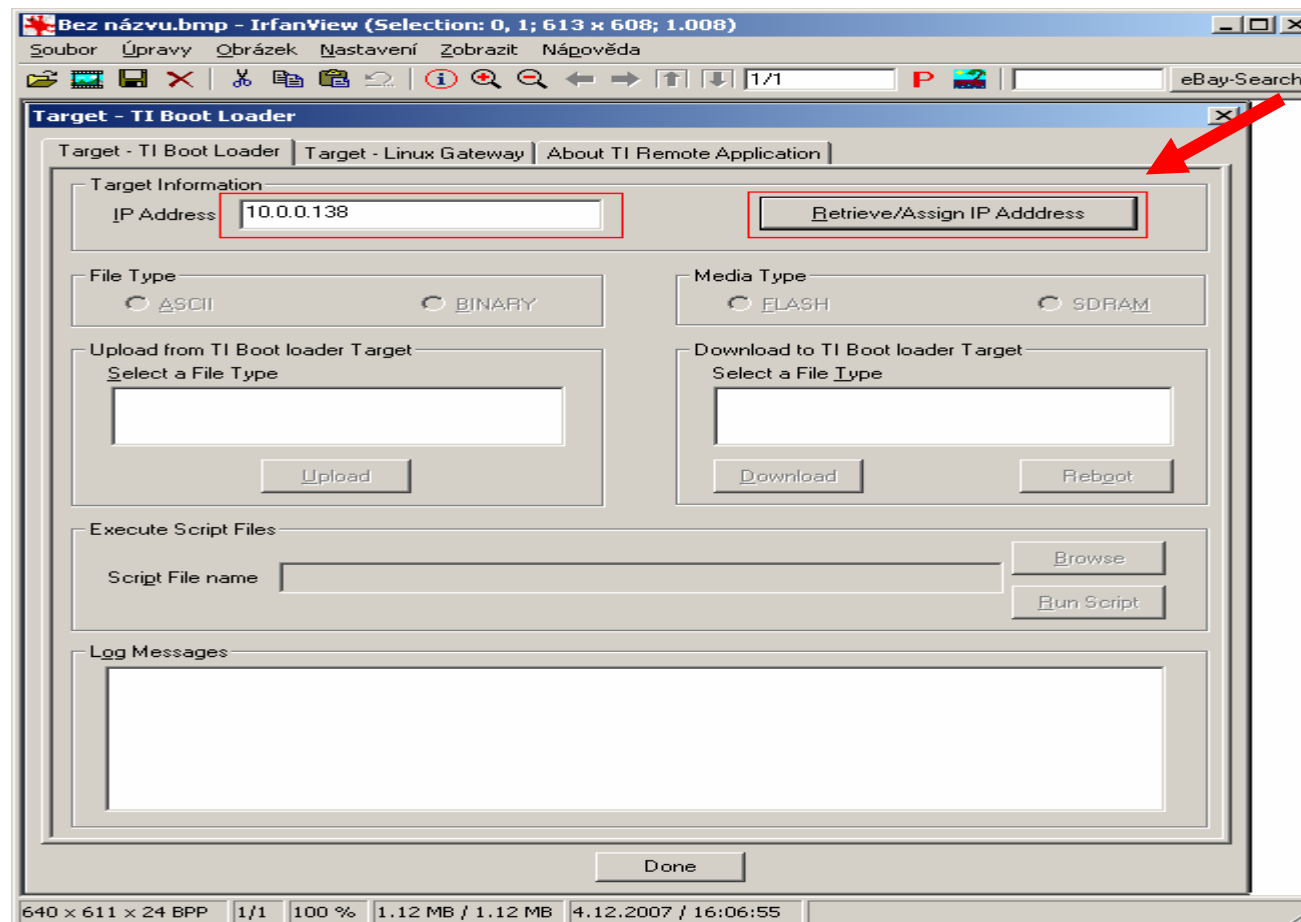
Nastavte IP adresu na Vašem počítači (záleží, jaký firmware byl dříve použit):

A) Pokud jste se do konfiguračního rozhraní dostávaly přes adresu 10.0.0.138 nebo 10.0.0.2 nastavte IP adresu podle obrázku níže

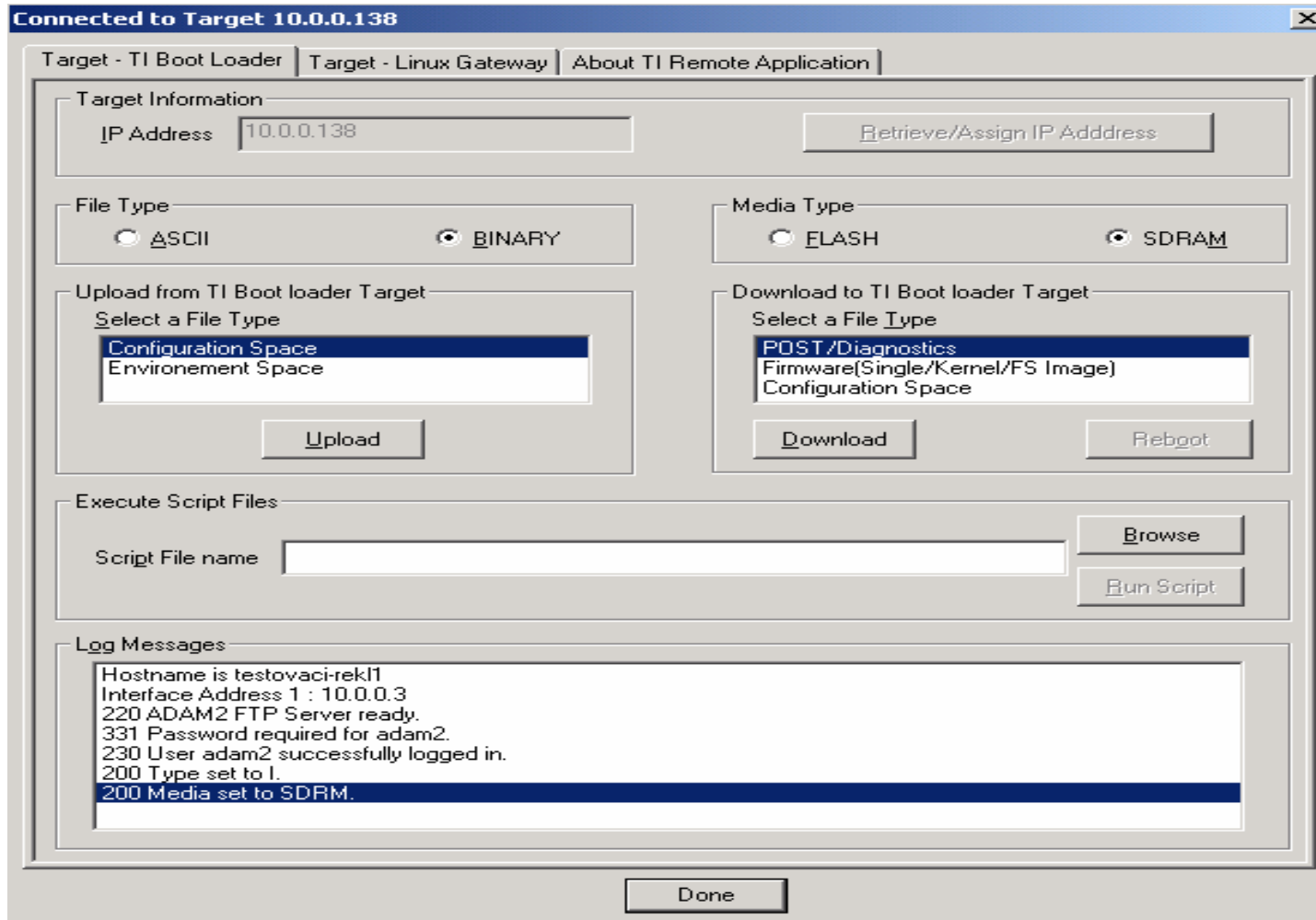
B) Pokud jste se do konfiguračního rozhraní dostávaly přes adresu 192.168.1.1 nastavte IP adresu na 192.168.1.3 a masku podsítě na 255.255.255.0



- 1) Vypněte router PTI-xxx z napájení
- 2) Zapněte program Launch TI remote application, do kolonky IP address vyplňte adresu podle firmware, který jste měli dříve nahraný (10.0.0.138,10.0.0.2 nebo 192.168.1.1)
- 3) Zapněte router PTI-xxx (síťový kabel musí být zapojen v portu 4), počkejte 3 sekundy a až se rozsvítí LAN led klikněte na Retrieve/Assign IP Address



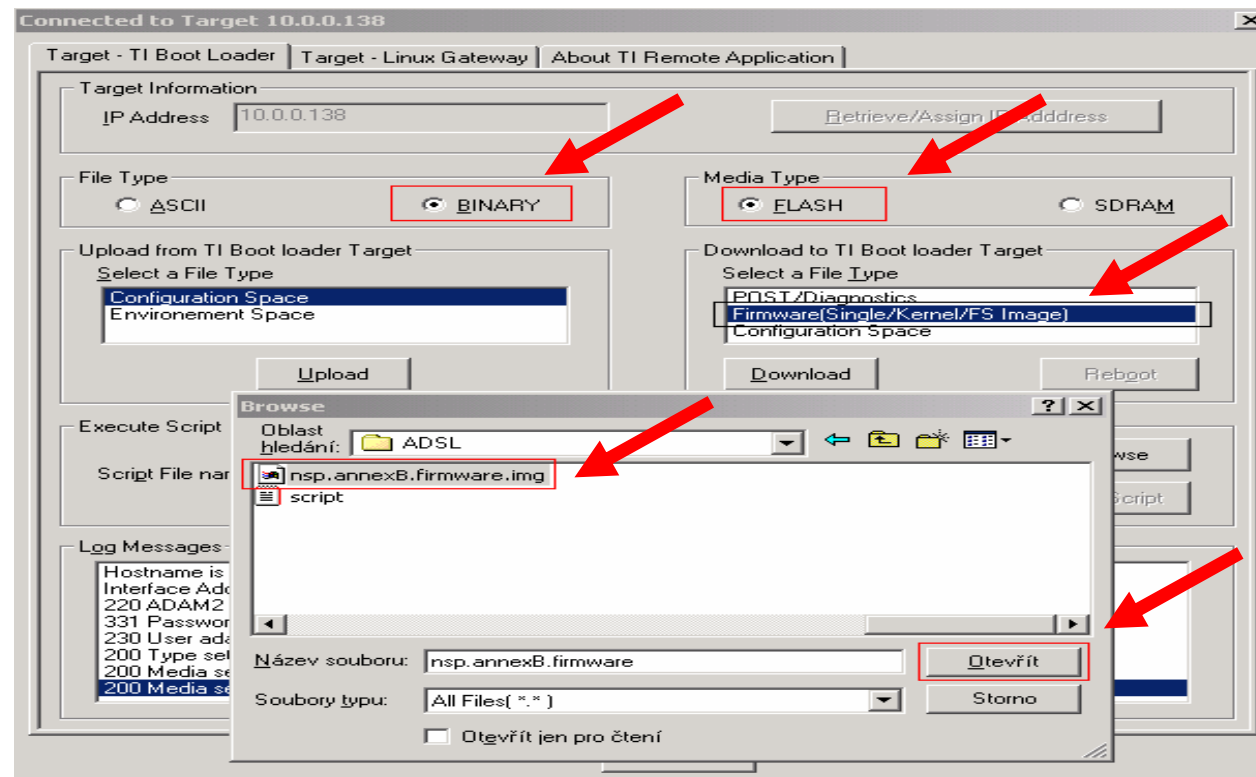
- 4) Pokud se objeví tabulka níže pokračujte v bodě 6 (když stisknete Retrieve/Assign IP Address v správy okamih, naběhne do cca 10 sekund)
- 5) Pokud se Vám tato tabulka neobjeví vraťte se k bodu 1 a postup zopakujte



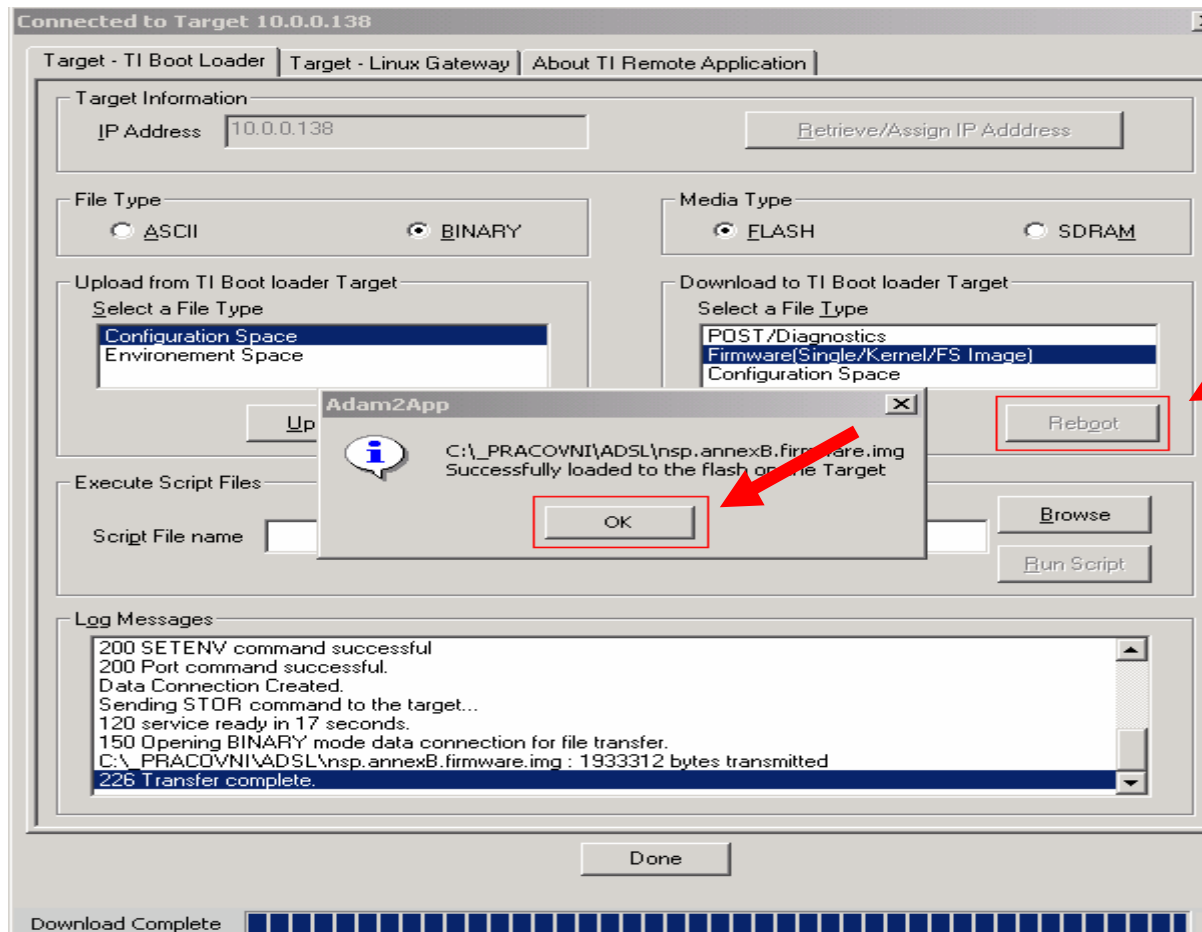
6)Zatrhněte Binary ve File Type

Zatrhněte Flash v Media Type

Vyberte správný firmware, klikněte na Download, vložte uložený firmware s názvem " nsp.annexB.firmware.img"

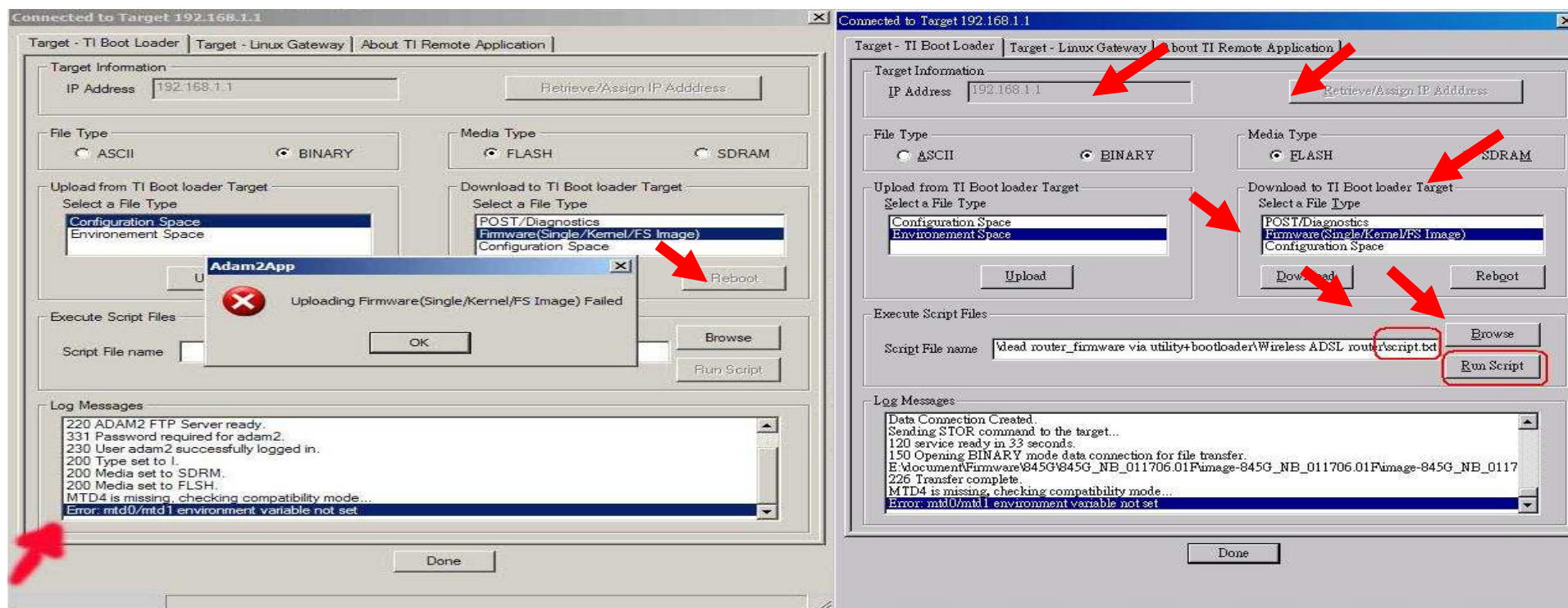


- Počkejte, než se firmware přehraje a potvrďte O.K (proces trvá cca 3 minuty)
- Poté klikněte na tlačítko reboot



## 7) Pokud nastanou problémy s přehráváním firmware

- Klikněte na záložku Browser a vložte *script.txt* a spusťte *Run Script*
- Zatrhněte Binary ve File Type
- Zatrhněte Flash v Media Type
- V Select a File Type zvolte Environment Space
- V Select a File Type zvolne Firmware, klikněte na Download a vložte uložený firmware s názvem " *nsp.annexB.firmware.img*"
- Po přehrání firmware, potvrďte O.K. a klikněte na tlačítko reboot a poté program ukončete pomocí Done



- 8) Nyní je zalogujte do konfiguračního rozhraní přes adresu, kterou jste použily v bodě 2 a router vyresetujte do továrního nastavení
- 9) Pokud se nebudete moci zalogovat, resetujte PTI-xxx pomocí resetovacího tlačítka
- 10) Po resetu routeru zrušte navolenou IP adresu ve Vašem počítači a restartujte počítač. Tímto je proces přehrání firmware hotov a zařízení je připraveno opět k provozu

The screenshot displays the Texas Instruments web interface. At the top, there is a navigation bar with the following tabs: HOME, SETUP, ADVANCED, **TOOLS**, STATUS, and HELP. The 'TOOLS' tab is highlighted with a red box and a red arrow pointing to it from above. Below the navigation bar, the main content area is titled 'System Commands'. On the left side of this area, there is a vertical menu with the following items: System Commands (highlighted with a red box and a red arrow), Remote Log - Router, Remote Log - Voice, User Management, Update Gateway, Ping Test, Modem Test, and Log Out. The main content area contains three buttons with their respective descriptions:

- Save All**: Press this button in order to permanently save the current configuration of the Gateway. If you do restart the system without saving your configuration, the Gateway will revert back to the previously saved configuration.
- Restart**: Use this button to restart the system. If you have not saved your configurations, the Gateway will revert back to the previously saved configuration upon restarting. NOTE: Connectivity to the unit will be lost. You can reconnect after the unit reboots.
- Restore Defaults**: Use this button to restore factory default configuration. NOTE: Connectivity to the unit will be lost. You can reconnect after the unit reboots.

The 'Restore Defaults' button is highlighted with a red box and a red arrow pointing to it from above.